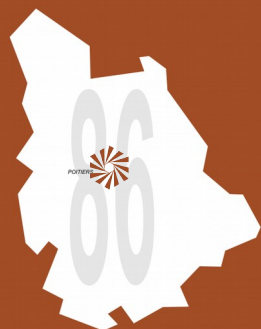


protection des sites et  
monuments naturels de

la Vienne

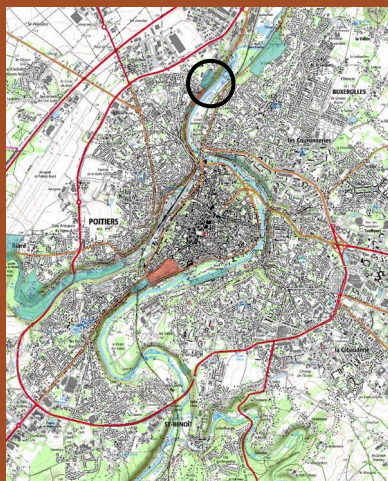


site inscrit

par arrêté le  
26/04/1932

superficie  
3,93 ha

commune de  
Poitiers



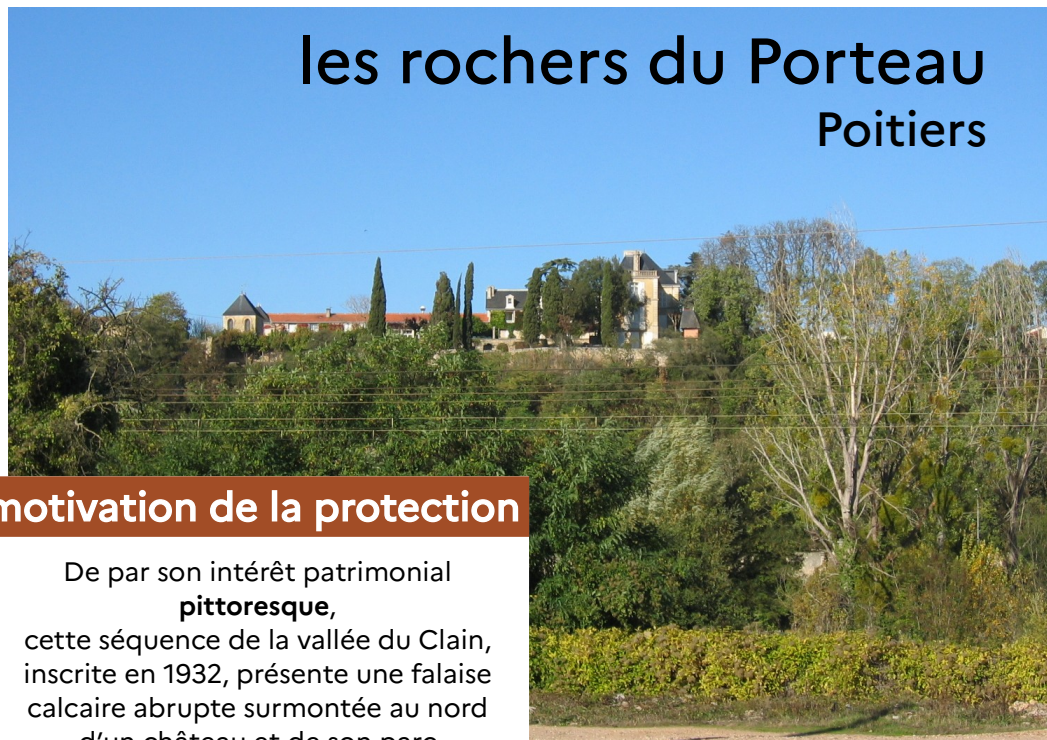
DREAL Nouvelle-Aquitaine

Depuis 1906 un site classé ou inscrit  
est un monument naturel remarquable dont le caractère  
historique, artistique, scientifique, légendaire ou pittoresque  
appelle, au nom de l'intérêt général, la conservation  
ainsi que la préservation de toutes atteintes graves.

site  
inscrit



## les rochers du Porteau Poitiers



### motivation de la protection

De par son intérêt patrimonial  
**pittoresque**,  
cette séquence de la vallée du Clain,  
inscrite en 1932, présente une falaise  
calcaire abrupte surmontée au nord  
d'un château et de son parc



84 POITIERS. — Vue prise Route de Paris. — Rochers du Porteau. — L.L.

### caractéristiques du site

Le site fait partie d'un ensemble de falaises qui caractérise les vallées du Clain et de la Boivre qui ont façonné l'implantation de la ville de Poitiers.

Il s'agit d'une séquence de la vallée du Clain qui se déploie depuis le haut du plateau jusqu'à la route en pied de coteau. L'ensemble se présente le long de l'avenue de Paris mais se découvre mieux sur la promenade en rive droite du Clain. Initialement d'un seul tenant composé de la falaise, du château et de son parc, le site inscrit présente aujourd'hui 2 ensembles qui encadrent le site des rochers du Porteau classé en 1938.

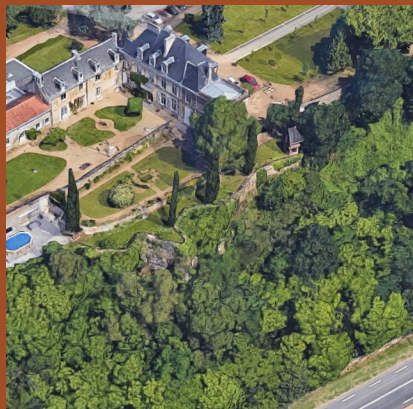
La première partie de la falaise du site est masquée par l'urbanisation continue au niveau de l'avenue de Paris dans sa partie basse. La partie plus haute présente deux belles propriétés qui possèdent de belles vues dégagées sur la vallée du Clain. Puis la falaise très végétalisée et presque naturelle se poursuit dans le site classé.





## les rochers du Porteau Poitiers

### caractéristiques du site



Sur la seconde partie du site, un château s'est implanté sur le rebord pour bénéficier au maximum des vues, mais les bâtiments plus récents sont venus occuper l'espace, entre le château et la rue. Seule la partie terrasse du château donnant le Clain semble avoir gardé son aménagement d'origine. L'entrée principale a été déplacée et se fait par la rue du Porteau par un portail encadré de deux bâtiments.

La partie parc sur le plateau était la plus étendue mais le site a beaucoup évolué. Les bâtiments, les stationnements et les terrains de sports de l'établissement scolaire privé, sont postérieurs à la date de protection. Du parc il ne reste que quelques arbres isolés et des axes.

Partant du château, la bordure du plateau est marquée par une allée en terrasse bordée par des alignements d'arbres. Progressivement elle s'infléchit et descend le coteau à travers une végétation dense.

En partie basse du site, le parc est clos de mur malheureusement peu entretenus. Un portail monumental permettait de rejoindre la route de la vallée. Lui faisant face un autre portail rejoint le « parc » en bord de rivière devenu aujourd'hui jardins, cette partie est incluse dans le site de la rive gauche du Clain inscrit en 1937.

Côté Buxerolles, rive droite du Clain, l'environnement est très construit, c'est un paysage de lotissements arrêté par la voie ferrée et un vaste fond de vallée inondable. Depuis ces quartiers et la promenade aménagée le long de la rivière, le site constitue un motif paysager agréable avec la falaise et silhouette du château qui se devine derrière la végétation dense du coteau. Les autres bâtiments sont masqués par les arbres.

A noter sur le plateau, la disparition du camping au profit d'immeubles qui jouxtent la zone industrielle de la République avec ses vastes entrepôts et parkings.



### orientations de gestion

Evolution du site :

- évolution encore probable de l'établissement

Recommandations

> modifier le périmètre du site, exclure les bâtiments, conserver le parc, le château, la cour et retravailler un périmètre en lien avec le site inscrit de la rive gauche du Clain et le site classé des rochers du Porteau.

**site très altéré par les nombreuses constructions de l'établissement scolaire mais l'extrémité sud, le château, la terrasse, le coteau boisé doivent rester protégés dans le cadre d'une redéfinition des périmètres des sites des rochers du Porteau.**

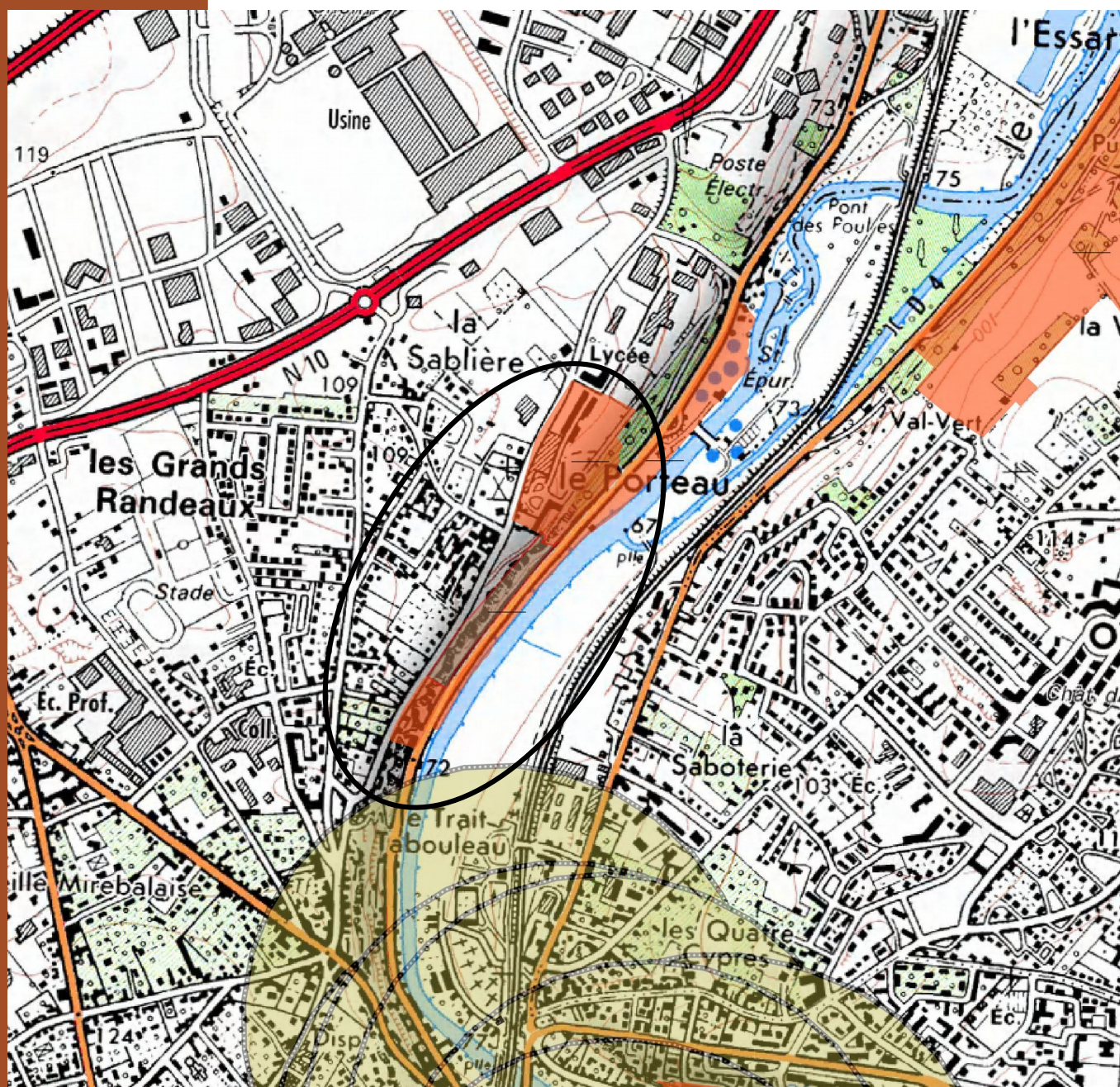


protection des sites et  
monuments naturels de

**la Vienne**

site **inscrit** 

## les rochers du Porteau Poitiers



**Direction régionale de l'Environnement,  
de l'Aménagement et du Logement  
Nouvelle-Aquitaine**

15, rue Arthur Ranc - CS 60539 - 86020 Poitiers Cedex

[www.nouvelle-aquitaine.developpement-durable.gouv.fr](http://www.nouvelle-aquitaine.developpement-durable.gouv.fr)



**MINISTÈRE  
DE LA TRANSITION  
ÉCOLOGIQUE**

*Liberté  
Égalité  
Fraternité*